

A photograph of a dense forest with tall, thin trees and a mossy ground. Sunlight filters through the canopy, creating a warm, golden glow. A path leads into the distance on the right side.

såm<sup>+</sup>

2022

DELÅRSREDOVISNING JANUARI-AUGUSTI



HkK1LQBQs-BkMoyLXHmi



# INNEHÅLL

<b>Inledning</b>	3
Framåtblick	3
<b>Om SÅM</b>	5
Bakgrund	5
Uppdrag	5
Organisation	5
Ekonomi och budget	6
Renhållningsordning 2018-2022	6
Verksamhetsmål och måluppfyllelse	7
<b>Förvaltningsberättelse</b>	11
Väsentliga händelser januari-augusti 2022	11
Borgensåtagande och lån	13
Periodens resultat	13
Omvärldsanalys	14
Personalredovisning	14
God ekonomisk hushållning	15
Balanskravsresultat	15
<b>Finansiell information SÅM</b>	16
Resultaträkning	16
Balansräkning	16
Notförklaringar	17
Investeringsredovisning	20
<b>Gislaveds kommun</b>	21
<b>Gnosjö kommun</b>	22
<b>Vaggeryds kommun</b>	23
<b>Värnamo kommun</b>	24
<b>Redovisningsprinciper</b>	25
<b>Förbundsdirektionens godkännande</b>	26

# INLEDNING

**Under 2022 års första åtta månader har stort fokus legat på att ta fram en ny Avfallsplan för åren 2023-2030 tillsammans med representanter från våra medlemskommuner. En plockanalys har genomförts och en fördjupad förstudie kring biokolsproduktion slutförts.**

Under sommaren fattade även regeringen beslut om att ge kommunerna ett formellt ansvar för insamling av förpackningar från hushåll, allmän plats och eventuellt samlokaliserade verksamheter. SÅM har påbörjat planera inför övertagandet genom att bland annat köpa in ett större antal FNI-kärl.

## FRAMÅTBlick

### ÖVERLÅTELSE AV ENTREPRENADAVTAL

Under våren blev det klart att all insamling av kärl i våra renhållningsentreprenader kommer skötas av en istället för som tidigare två entreprenörer från och med 1 september 2022, efter att den ena av de två entreprenörerna valt att överlåta sitt avtal.

Överlåtelsen för med sig att omlastningen av de olika fraktionerna i stor utsträckning kommer att ske i Värnamo framöver. Ett arbete har pågått under våren för att se över de praktiska förutsättningarna kring detta.

### AVFALLSPLAN

Ett intensivt arbete med att ta fram en Avfallsplan för åren 2023-2030 pågår tillsammans med representanter från våra medlemskommuner. Under våren har gruppen träffats både via fysiska och digitala möten. Arbetet innefattar även att följa upp och utvärdera den nuvarande avfallsplanen som löper perioden 2018-2022.

### KUNDUNDERSÖKNING

Kundundersökningen Svensk Avfallshantering beställdes under försommaren och kommer att genomföras under hösten 2022. Undersökningen görs återkommande vart annat år via ett enkätutskick till SÅM:s abonnenter och är ett värdefullt verktyg för vårt kvalitets- och utvecklingsarbete. Resultatet från årets undersökning kommer även vara viktigt för uppföljningen av Avfallsplan 2018-2022.

### KOMMUNALT INSAMLINGSANSVAR FÖR FÖRPACKNING SAMT BIOAVFALL

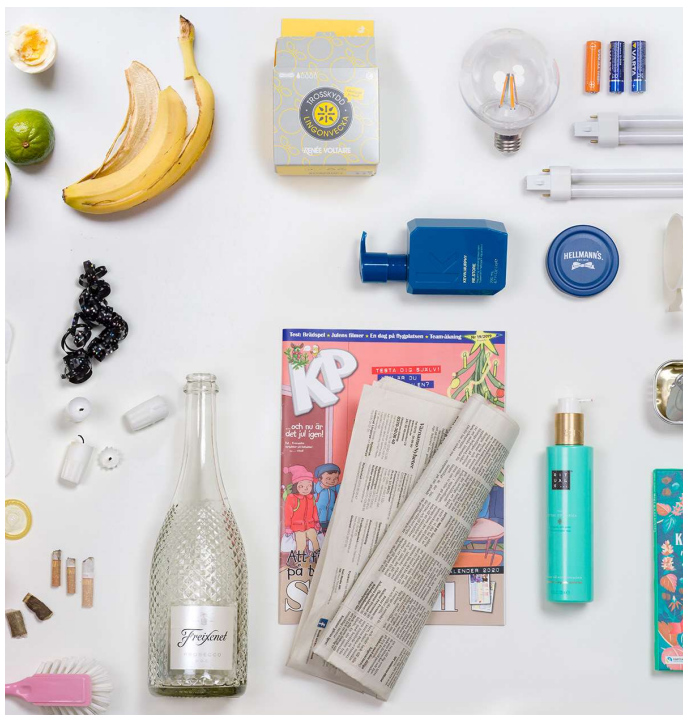
I juni 2022 tog regeringen ett beslut som innebär att kommunerna ges operativt ansvar att i separata fraktioner samla in förpackningar från hushåll och eventuellt samlokaliserade verksamheter från 2024-01-01. Detta innebär även att kommunerna får ta över insamlingen och ansvaret för materialet som finns på Återvinningsstationerna (ÅVS) i våra fyra medlemskommuner.

Från 2026-01-01 ska kommuner samla in de vanligaste förpackningsslagen som uppkommer på torg/parker över 2000 m<sup>2</sup> där betydande mängder förpackningar uppstår och där det finns kommunalt renhållningsansvar.

Alla hushåll samt verksamheter som har och önskar avfallshantering som är samlokaliserad med hushåll ska ha fastighetsnära insamling av förpackningar senast från och med 2027-01-01.

Även separat insamling av matavfall föreslås bli obligatorisk från och med 2024-01-01.

Det förändrade ansvaret kommer troligen innebära att FNI i fortsättningen blir tvingande för alla hushåll



samt de verksamheter som har kommunalt avfall. Det kommer då inte längre vara möjligt att välja ett abonnemang med osorterat avfall.

Insamlingsansvaret omfattar

- De vanligaste förpackningarna, d.v.s. av papper, plast, ofärgat och färgat glas samt metall (ÅVS fraktionerna). Ska insamlas på samma sätt såsom mat- och restavfall med dess regler och undantag enligt gällande föreskrifter. Förordning är teknikneutral och kommun kan välja flera insamlingslösningar.
- Skrymmande förpackningar av papper och plast ska samlas in på lättillgängliga insamlingsplatser. Här anges att ÅVC är en DEL av en sådan lösning
- Alla förpackningsmaterial inklusive textil, kork, porslin, etc ska kunna lämnas in på ÅVC

Avfall Sverige tror att många kommuner kommer att välja att nyttja återvinningsstationerna för insamlingen av förpackningar under en övergångsperiod, något som också kan bli aktuellt för SÅM innan ett insamlingssystem för flerfamiljsboende är genomfört. Avfall Sverige kommer att ta fram generell vägledning kring ansvarsövergången och vi inväntar den vägledningen.

## ERSÄTTNING TILL KOMMUNERNA

Regeringen har gett Naturvårdsverket i uppdrag att fastställa en ersättning till kommunerna för förpackningsinsamlingen. Utgångspunkten är att kommunerna ska ges full kostnadstäckning men det är inget krav då det blir möjligt att finansiera via avfallstaxa även om full ersättning ej uppnås (kostnadstäckning).

Det är ännu oklart om hur ersättningsmodellen kommer se ut.

Kommuner som redan har FNI kommer ges ersättning från och med 2024.

I EU:s avfallsdirektiv ställs även krav på att medlemsstaterna ska införa obligatorisk utsortering av matavfall till 1 januari 2024.

Naturvårdsverket har fått i uppdrag av regeringen att lämna förslag på hur kravet i avfallsdirektivet kan uppfyllas och föreslår nu

- ett generellt krav på utsortering av matavfall och att kommunen ska tillhandahålla insamlingssystem för hushåll och verksamheter som utgör kommunalt avfall.
- att benämningen matavfall ska ändras till livsmedels- och köksavfall.

## GODA FÖRUTSÄTTNINGAR LOKALT

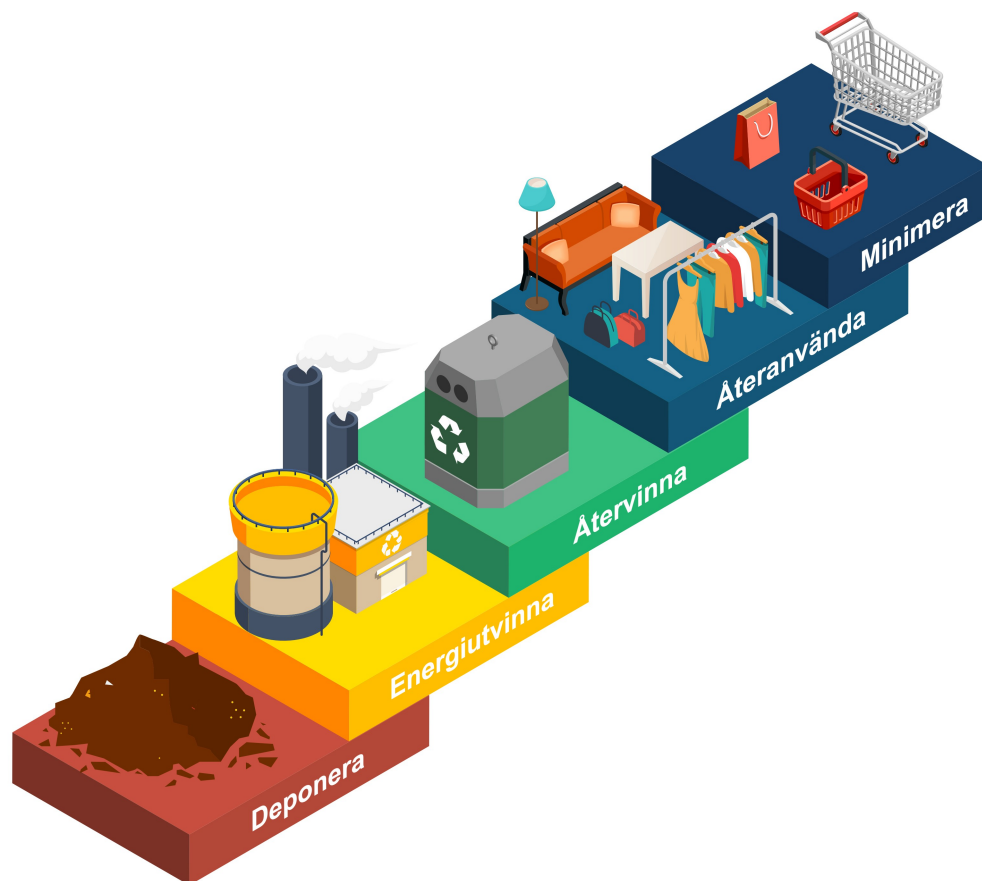
SÅM står väl rustade inför förändringarna då en stor andel abonnenter i GGVV-regionen redan idag har separat och fastighetsnära insamling. För oss innebär de nya kraven framförallt att vi behöver möjliggöra insamling av förpackningar och matavfall hos flerbostadsfastigheter, de verksamheter som omfattas samt att ansluta de småhus och fritidshus som idag har andra typer av abonnemang till FNI.

## PENSIONSÄVGÅNG

Årskiftet 2022-2023 kommer nuvarande förbundsdirektör att gå i pension. Processen kring rekrytering av ny förbundsdirektör är påbörjad och tillsättningen förväntas bli klar under hösten.



# OM SÅM



## BAKGRUND

SÅM tog över det kommunala ansvaret för insamling och hantering av hushållsavfall den 1 januari 2018. SÅM står för Samverkan Återvinning Miljö, och är ett kommunalförbund som gemensamt bildats av Gislaved, Gnosjö, Vaggeryd och Värnamo kommuner.

## UPPDRAG

SÅM:s uppdrag är att ansvara för renhållningen (sophämtning, slamtömning, materialbehandling, gröntippar och återvinningscentraler) i Gislaved, Gnosjö, Vaggeryd och Värnamo kommuner. Vi tror på en hållbar framtid och att vi tillsammans kan göra skillnad. Vi vill öka servicegraden till våra abonnenter, bidra till en långsiktigt hållbar utveckling, samt förbättra förutsättningarna för att ta vår region högre upp i den så kallade avfallstrappan, mot mer förebyggande, återanvändning och återvinning. Vi arbetar strategiskt och målinriktat för att minska avfallet i vår region. Det avfall som ändå uppstår vill vi i så stor utsträckning som möjligt återanvända eller återvinna för att på så sätt bidra till en framtid som håller länge.

## ORGANISATION

SÅM är ett kommunalförbund, vilket kan beskrivas som en kommun i miniformat. Vårt högsta beslutande organ är direktion, som består av två ledamöter

och två ersättare utsedda av respektive kommuns kommunfullmäktige. Direktionens ledamöter och ersättare väljs på fyra år räknat från och med den 1 januari året efter ordinarie val till fullmäktige ägt rum.

Direktionen väljer för varje mandatperiod bland sina ledamöter ordförande och vice ordförande med två års uppdrag. Uppdraget som ordförande respektive vice ordförande cirkulerar mellan medlemskommunernas ledamöter. Direktionen beslutar om förbundets större inriktningsfrågor (vad), medan tjänsteorganisationen utför uppdragen (hur). Direktionen utser även en förbundsdirektör som verkställande tjänsteman.

Ordinarie ledamöter i SÅM:s direktion under gällande mandatperiod är:

### **Ordförande:**

Gert Jonsson (M), Vaggeryds kommun

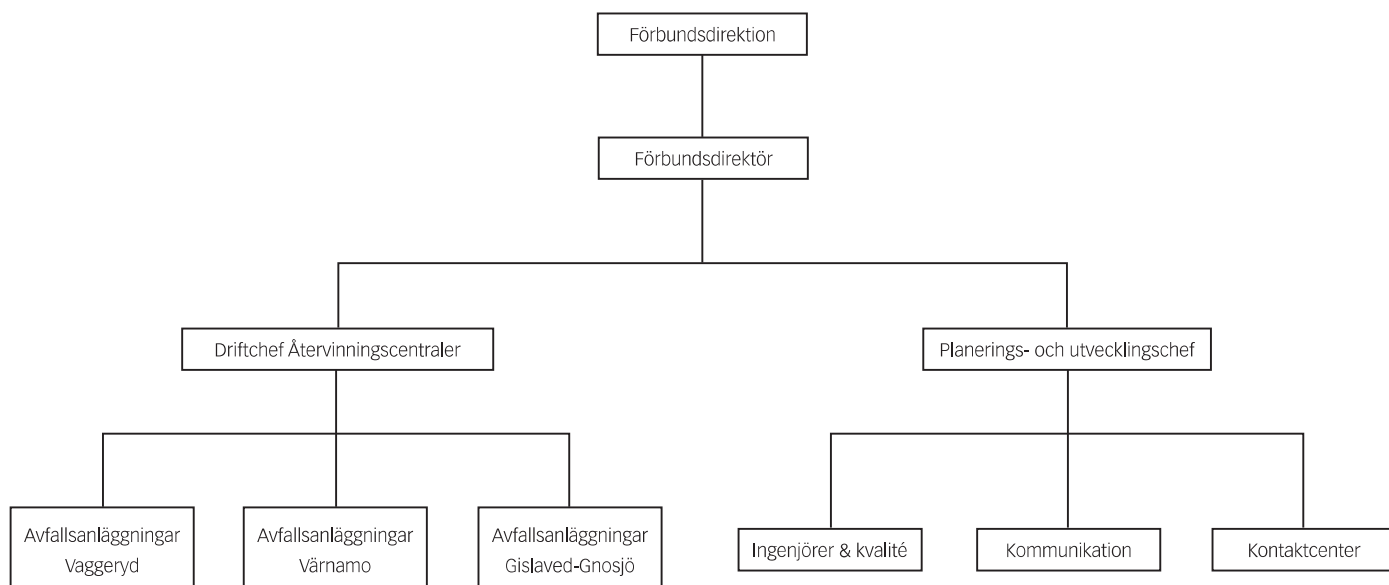
### **Vice ordförande:**


Gottlieb Granberg (M), Värnamo kommun

### **Ordinarie ledamöter:**

Marie Johansson (S), Gislaveds kommun  
Carina Johansson (C), Gislaveds kommun  
Markus Kauppinen (S), Gnosjö kommun  
Kristine Hästmark (M), Gnosjö kommun  
Azra Muranovic (S), Värnamo kommun  
Kenth Williamsson (S), Vaggeryds kommun





 SÅM har idag organisationsschema totalt 29 tillsvidareanställda, varav 12 är stationerade på kontoret i Skillingaryd och 17 är verksamma på de åtta återvinningscentraler som är placerade ute i de olika kommunerna. Vissa tjänster inom ekonomi, upphandling, IT och personal köps in av Vaggeryds kommun.

## EKONOMI OCH BUDGET

SÅM är en egen organisation i form av ett kommunalförbund. Den kommunägda mark som används för verksamheten i form av återvinningscentraler, gröntippar och omlastningsstationer arrenderas av SÅM.

Varje kommun har tecknat borgen för SÅM:s lån fördelat utifrån befolkningens mängd.

Kommunalförbundet finansieras genom renhållningstaxan och har en egen budget som under en treårsperiod förväntas generera ett nollresultat.

Verksamhetsbudget för 2022 samt investeringsbudget gällande 2022-2024 finns upprättad.

Förbundets budgetprocess är uppdelad i helår och tertial.

## RENHÅLLNINGSDORDNING 2018-2022

SÅM:s verksamhet styrs i stora drag av den renhållningsordning som varje kommuns kommunfullmäktige beslutar om. Under hösten 2017 genomfördes ett omfattande arbete där samtliga medlemskommuner samarbetade i att ta fram en gemensam renhållningsordning för år 2018-2022.


I detta dokument finns förutsättningar, statistik, regler och mål för avfallsverksamheten beskrivna.

Renhållningsordningen som består av dels avfallsplan, dels föreskrifter, har även ställts ut i respektive kommun för offentlighetens möjlighet att lämna synpunkter och tycka till kring dess innehåll. Renhållningsordningen godkändes i respektive kommunfullmäktige under våren 2018.







 I renhållningsordningen nämns nio övergripande mål för perioden 2018-2022, varav de tre första ses som prioriterade för förbundets verksamhet. Vid 2022 års slut ska planen och måluppfyllelsen för de mål där Samverkan Återvinning Miljö är ansvariga utvärderas.

## VERKSAMHETSMÅL OCH MÅLUPPFYLLELSE

I renhållningsordningen nämns nio övergripande mål, varav de tre första ses som prioriterade för förbundets verksamhet. För varje mål finns ett antal åtgärder presenterade, vilka avser att ange de insatser som krävs för att uppnå målen.

Målen i avfallsplanen utgör en tydlig inriktning för vårt arbete, genomsyrar de beslut vi tar och leder verksamheten framåt.

Arbete pågår kontinuerligt för att uppfylla de mål i Avfallsplanen som ska vara genomförda till utgången av år 2022 och där Samverkan Återvinning Miljö är ansvariga.

Fram till 31 augusti 2022 har följande arbete genomförts för att vidta åtgärder i enlighet med satta mål inom SÅM:s ansvarsområde. Slutavstämning görs i samband med planperiodens slut hösten 2022.

### ÖVERGRIPANDE MÅL I

Mängden avfall som kommunen ansvarar för ska minska till förmån för hållbar konsumtion och ökad återanvändning.

#### MÄTBARA MÅL:

- Hushållens villighet att ändra levnadssätt för att minimera avfallsmängder ska öka med 10 %.

Basårsmätning 2016: 47 %. Mål för 2022: 52 %.

- Hushållens vilja att styra sin konsumtion mot ökad återanvändning ska öka med 10 %.

Basårsmätning 2016: 50 %. Mål för 2022: 55 %.

#### MÅLUPPFYLLELSE:

Kundundersökningen från år 2020 pekar mot att vi fortfarande har arbete kvar att göra för att nå de mätbara målen. Resultaten ligger på liknande nivåer som vid mätningen 2016. Detta gäller såväl hushållens villighet till ändrat levnadssätt för att minimera avfallsmängder som att öka hushållens vilja att styra sin konsumtion mot ökad återanvändning.

Ett antagande är att de driftsstörningar som initialt tyvärr fanns kring sophämtningen har haft en negativ inverkan på människors attityder gentemot SÅM samt det nya insamlingssystemet och därmed måluppfyllelsen. Samtidigt visade 2021 års statistik att den totala mängden avfall glädjande har minskat inom GGVV-regionen.

Den kundundersökning som ska genomföras under hösten 2022 kommer att visa om vi uppnått det övergripande målet eller ej.

#### Kommunikation en viktig nyckel

Kommunikation är viktig nyckel för att uppnå det övergripande målet och vi har arbetat med en bred mix av både digitala och analoga kommunikationsinsatser.

En del av kommunikationen med våra kommuninvånare har skett via digitala plattformar så som vår egen webbplats och sociala medier, i huvudsak Facebook och Instagram. Här har vi presenterat fakta, inspirerat till miljösmarta val och gett kommunikativ återkoppling

kring vikten av en omställning till mer hållbara val samt konkreta tips på hur abonnenten kan minska sin avfallsmängd. Digital kommunikation är strategiskt viktig och gör det möjligt för oss att vara tillgängliga och synliga i människors vardag och på tidpunkter som passar dem.

Utöver digital kommunikation har ett större sommarutskick gjorts via vanlig post. Den här gången var sommarutskicket en flersidig broschyr med hållbarhet och återbruk som genomgående tema. Stort fokus låg på att presentera och marknadsföra SÅM:s återbrukskoncept Ge och Ta.

I början av sommaren lanserades formellt återbruksverksamheten Ge och Ta på flera av våra återvinningscentraler med ett nytt konceptmärke och skyltar till de fraktioner där besökare kan hämta och lämna återbruksmaterial. Lanseringen innefattade en kommunikationskampanj med såväl digitalt som tryckt material.

Under våren och sommaren deltog vi på tre marknadsdagar i våra medlemskommuner där vi mötte våra abonnenter och presenterade vår Ge och Ta-verksamhet.

Vi har under året även fortsatt att nätverka med kommunikatörerna i kommunikationsnätverket för GGvV-regionen.

## ÖVERGRIPANDE MÅL 2

Hushåll, kommuner och verksamheter ska bli bättre på att källsortera och materialåtervinningen ska öka.

### MÄTBARA MÅL:

- Andel hushållsavfall insamlat för materialåtervinning, exkl. biologisk behandling ska förbättras med 30 %.  
Basårsmätning 2016: 21 %. Mål 2022: 27 %
- Hushållens nöjdhet hur enkelt det är att lämna förpackningar och returpapper via fastighetsnära insamling ska vara minst 90 %, andel ganska eller mycket nöjda.
- Mängden förpacknings- och tidningsmaterial i restavfall ska minska med 20 %, villa samt lägenhet (utgångsår 2018).  
Basårsmätning 2018: 5 534 ton Mål 2022: 4 427 ton

### MÅLUPPFYLLELSE:

*Mål kring förbättrad andel materialåtervinning uppnått*

Målet att förbättra andelen insamlat hushållsavfall för materialåtervinning exkl. biologisk behandling med 30 % är uppnått. Under 2021 gick 27 % till materialåtervinning exkl. biologisk behandling.

Via införandet av fyrfackskärl har mängden material som går till återvinning från hushållsavfall ökat. Under 2021 har mängden material som samlats in inom SÅM och gått till materialåtervinning exkl. biologisk behandling uppgått till drygt 5 459 ton utav totalt 20 251 ton.

### *Mål kring minskad mängd förpacknings- och tidningsmaterial i restavfall uppnått*

Målet att minska mängden förpacknings- och tidningsmaterial i restavfall från villor och lägenheter med 20 % är uppfyllt. Under 2021 uppgick mängden förpacknings- och tidningsmaterial i restavfallet till 3 668 ton, baserat på de plockanalyser som genomförts åren 2018, 2019 och 2020.

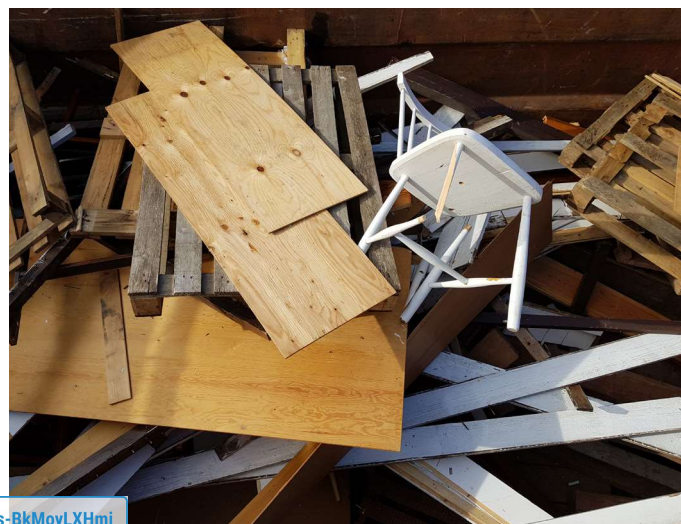
### *Målet om hushållens nöjdhet kring hur enkelt det är att lämna förpackningar och returpapper via fastighetsnära insamling snart uppnått.*

Kundundersökningen som genomfördes 2020, visar att hushållens nöjdhet har ökat och att vi är nära måluppfyllelse. En slutavstämning kommer att göras via en kundundersökning under hösten 2022.

### **Nyckelfaktor - införandet av FNI i alla kommuner**

En nyckelfaktor till att i dagsläget ha uppnått två av tre mätbara mål, är att fastighetsnära insamling nu införts i alla SÅM:s medlemskommuner. Införandet i Vaggeryds kommun, som var den sista kommunen att införa systemet, skedde i början av 2021. FNI innebär en ökad service gentemot våra medborgare i villa och fritidshus genom att förpackningar, returpapper och småelektronik nu hämtas direkt i anslutning till hemmet. Att abonnenten nu kan sortera förpackningar och tidningar direkt i kärnen och slippa mellanlagra dessa inomhus, den nu mer stabila sophämningsdriften samt kommunikation kring nyttan av källsortering, tror vi är bidragande skäl till hushållens ökade nöjdhet.

Vi har även genomfört besök och tagit fram informationsmaterial till event hos flerfamiljsbostäder och andra föreningar vilket ytterligare kan ha bidragit till att förbättra hushållens källsortering.





## ÖVERGRIPANDE MÅL 3

Matavfall ska omhändertas så att nationella miljömål uppnås.

### MÄTBARA MÅL:

- Säkerställa fossilfria drivmedel för all insamling av mat- och restavfall.
- Aktivt verka för regionala lösningar för insamling, transport och behandling av matavfall.

### MÅLUPPFYLLELSE:

*Mål kring att säkerställa fossilfria drivmedel för all insamling av mat- och restavfall uppnått.*

Sedan 1 januari 2021 sker all insamling via entreprenörer som i avtalet förbinder sig att utföra uppdragen med fossilfria drivmedel.

*Mål kring att aktivt verka för regionala lösningar för insamling, transport och behandling av matavfall uppnått.*

SÅM har aktivt deltagit i projekt för att försöka skapa regionala lösningar. Där har vi bland annat erbjudit oss att bli delägare i behandlingsanläggningar för att kunna tillse att matavfallet behandlats regionalt. Tyvärr har projekten fallit på den ekonomiska frågan.

I upphandlingen premierade SÅM korta transportvägar med höga prispåslag för varje mil som matavfallet transporterades.

Matavfallet skickas idag till Tekniska Verken i Linköping där man producerar biogas av matavfallet. I processen skapas även en näringsrik biogödsel som ersätter konstgödsel i lantbruket.

## ÖVERGRIPANDE MÅL 4

Källsorteringen av farligt avfall ska förbättras.

### MÄTBARA MÅL:

- Mängden farligt avfall och el- och elektronikavfall i hushållens restavfall ska minska med 10 % (mätt som kg/hushåll\*år med utgångsår 2018). Basår 2018: 5,99 kg/hushåll. Mål 2022: 5,39 kg/hushåll.

### MÅLUPPFYLLELSE:

*Mål kring minskad mängd farligt avfall och el- och elektronikavfall i hushållens restavfall uppnått*

Under 2021 var det 1,19 antal kg/hushåll el- och elektronikavfall i hushållens restavfall baserat på de plockanalyser som genomförts åren 2018, 2019 och 2020.

Insamling via elektronikboxen för de abonnenter som



har fyrfacksinsamling är ett hjälpmedel som införts. Där kan abonnenten lämna glödlampor, batterier och småelektronik vid bostaden, boxen töms samtidigt som ordinarie tömning av fyrfackskärlen. Under 2022 har vi hittills tömt 9 904 boxar med en totalvikt av ca 8,4 ton

## ÖVERGRIPANDE MÅL 5

Standard och service på ÅVC inom GGW samt tillgänglighet och förutsättningarna för att lämna grovavfall till återanvändning ska förbättras.

### MÄTBARA MÅL:

- Hushållens nöjdhet med möjligheten att lämna grovavfall till återanvändning ska öka med minst 10 %, andel ganska eller mycket nöjda. Basårsmätning 2016: 67%. Mål 2022: 74%.

### MÅLUPPFYLLELSE:

*Mål att öka hushållens nöjdhet med möjligheten att lämna grovavfall till återanvändning snart uppnått*

På flera av våra återvinningscentraler finns det idag möjlighet att lämna material för återbruk och projektet kring återbruk, Ge och Ta, lanserades under försommaren på SÅM:s större Återvinningscentraler. Enligt den kundundersökning som genomfördes 2020, är vi nära att uppfylla det mätbara målet att öka hushållens nöjdhet kring möjligheten att lämna grovavfall till återanvändning. En slutavstämning kommer ske via en kundundersökning under hösten 2022.


## ÖVERGRIPANDE MÅL 6

Återanvändning av avloppsslam ska bidra till resurs-effektiva kretslopp med minsta möjliga påverkan av farliga ämnen.

### MÄTBARA MÅL:

- Anges ej under planperioden.



 Ett av SÅM:s övergripande mål för perioden 2018-2022 är att minska mängden avfall som kommunerna ansvarar för till förmån för hållbar konsumtion och ökad återanvändning. Ett sätt att uppmuntra hushållen till ökad återanvändning är återbrukskonceptet Ge och Ta som under året har lanserats på fler av våra återvinningscentraler.

#### KOMMENTAR:

Tvåfacksteknik har införts vid tömning av slambrunnar från 1 januari 2021. Detta innebär att vattenfasen är kvar i brunnen efter tömning och att slambilen bara tar med slam. Diskussioner förs med våra medlemskommuner om att hitta bra lösningar för omhändertagande av avloppsslam från enskilda avloppsanläggningar.

### ÖVERGRIPANDE MÅL 7

Prioriterade nedlagda deponier ska vara undersökta och riskkvalificerade.

#### KOMMENTAR:

Genomföra 1 undersökning MIFO fas 2 per år och kommun. Undersökningen ligger utanför SÅM:s ansvarsområde, vi följer diskussionerna i kommunerna.

### ÖVERGRIPANDE MÅL 8

Nedskräpning ska minska.

#### KOMMENTAR:

Det övergripande målet ligger utanför SÅM:s ansvarsområde, vi följer diskussionerna i kommunerna. De åtgärder som finns i målet och som ligger under SÅM:S ansvar är klara. Samtliga fyra kommuner är medlemmar i Håll Sverige Rent samt i Städa Sverige. Kommunerna arbetar även med att delta i nationella satsningar som initieras av dessa organisationer.

### ÖVERGRIPANDE MÅL 9

Verksamheter ska i ökad utsträckning minska avfallsmängder, öka återanvändning och återvinning, använda miljövänliga material och omhänderta farligt avfall på rätt sätt.

#### KOMMENTAR:

Det övergripande målet ligger utanför SÅM:s ansvarsområde, vi deltar i diskussionerna med kommunerna.





# FÖRVALTNINGSBERÄTTELSE

## VÄSENTLIGA HÄNDELSE JANUARI-AUGUSTI 2022

### SOPHÄMTNINGSDRIFT OCH ÖVERLÅTELSE AV ENTREPRENADAVTAL

Sophämningsdriften har fortsatt bli allt mer stabil vilket har gett SÅM större möjligheter att fokusera på andra arbetsområden.

Under våren valde en av våra tre entreprenörer att överlåta sitt avtal och från och med 1 september 2022 kommer all insamling att skötas av MJ Åkeri AB och JRAB. Överlåtelsen för med sig att omlastningen av de olika fraktionerna i stor utsträckning kommer att ske i Värnamo framöver. Ett arbete har därför pågått för att se över de praktiska förutsättningarna.

### MATAVFALLSINSAMLING

Under året har arbetet med att samla in matavfall från flerbostadshus fortgått. Vid årsskiftet 2021-2022 fanns 1 486 matavfallskärl som servar ungefär 11 900 lägenheter, som i sin tur motsvarar ungefär 75 % av lägenhetsbeståndet som finns registrerat i SÅM:s register. I och med regeringsbeslutet om obligatorisk insamling av matavfall från och med 2024, kommer arbetet att ansluta fastighetsägare intensifieras ytterligare.

### AVFALLSPLAN 2023

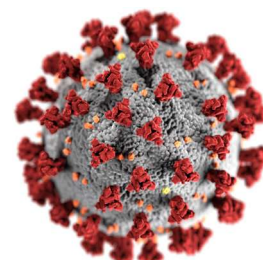
Ett arbete med att ta fram en Avfallsplan för åren 2023-2030 har pågått tillsammans med representanter från våra medlemskommuner. Under året har gruppen träffats både via fysiska och digitala möten. Under tidig höst kommer planen att gå ut på internremiss.

### RETURPAPPER

Vid årsskiftet 2021-2022 övergick ansvaret för insamling och behandling av returpapper från producenterna till kommunerna och med detta till SÅM. I dagsläget har vi fem auktoriserade entreprenörer som har rätt att transportera, behandla och återvinna tidningar och returpapper.

### COVID-19 OCH VÅR VERKSAMHET

SÅM har fortsatt vara relativt förskonade från störningar på grund av covid-19. Insamlingsverksamheterna har inte påverkats i någon större omfattning och vår personal har klarat sig väl från sjukdom. Under tidig vår lyftes även nationella restriktioner och rekommendationer vilket innebar att anställda kunde återgå till att i större utsträckning arbeta från kontoret.



## KOMPETENSFÖRSÖRJNING

Vi fortsätter arbetet med att säkra upp kompetensförsörjningen så att samtliga anställda på våra återvinningscentraler har de behörigheter och utbildningar som krävs. Även bland de anställda på kontoret fortgår kompetensförsörjning av varierande art så som ledarskap, taxesättningar, juridik inom renhållningen och systemkunskap.

## PLANERING FÖR ENHETLIG UTFORMNING AV ÅVC:ER

Som ett steg i utvecklingsarbetet för våra återvinningscentraler har trafikmätningar på samtliga anläggningar genomförts under våren och sommaren. Den arkitektbyrå som anlätades under 2021 för att se över utformning och trafikflöde på Mossarps återvinningscentral har även presenterat sitt förslag. Bakgrunden till arbetet är den projektlista som skapades 2021 med syfte att skapa enhetlighet för återvinningscentralerna vad gäller sådant som placering, utformning av skyltar, avlämningsflöde, regler och riktlinjer.

## ORGANISATION

Under året har arbetet kring SÅM:s vision, mission, målstrategi och värdegrund som initierades 2021 fortsatt löpande.

## PLOCKANALYS

I början av april genomfördes en plockanalys där sex olika områden mättes. Resultatet från analysen visar att det finns en tydlig skillnad gällande innehållet i restavfallet mellan de som har kvar kärl för osorterat jämfört med abonnenter som är anslutna till FNI. En villa med FNI lämnar ca 2,9 kg/vecka i restavfallsfacket medan en villa med blandat mat och restavfall lämnar ca 5,4 kg/vecka, en skillnad på 2,5 kg/vecka eller 130 kg/år.

## FÖRDJUPAD STUDIE KRING BIKOL AVSLUTAD

Under året har vi genomfört en fördjupad förstudie kring produktion av biokol i samarbete med ett konsultföretag. Syftet har varit att undersöka vad det skulle innebära för SÅM att producera biokol i egen regi jämfört med produktion i samarbete med en extern part.

Arbetet har resulterat i ett inriktningsunderlag som slår fast att det mest fördelaktiga alternativet skulle vara att samarbeta med en extern part. Detta skulle till exempel kunna ske genom att ställa om en befintlig värmepanna, en så kallad rosterpanna, så att den kan generera biokol istället för aska. Under våren har SÅM haft möten med flera lokala energibolag där ett av bolagen är intresserade av att veta mer. Nästa steg blir att utvärdera energibolagets panna för att säkerställa att det är möjligt att ställa om den till biokolproduktion och vilka kostnader detta i så fall skulle innebära.

Studien har också visat att det finns en marknad för biokol i vår region. Flera kommuner är mycket positiva till lokal produktion av biokol då biokol kan användas vid exempelvis planteringar i stadsmiljö.

## GE OCH TA

Under året har ett projekt pågått kring Ge och Ta. Syftet har varit att ta fram en standard för vad som ingår i vårt återbrukskoncept och att hitta ett gemensamt sätt att synliggöra möjligheten till återbruk på våra återvinningscentraler. I början av juni lanserades Ge och Ta formellt tillsammans med ett nytt konceptmärke och tydliga skyltar. Ge och Ta finns nu på sex av våra återvinningscentraler; Vaggeryds återvinningscentral, Stomsjö återvinningscentral, Gynnas återvinningscentral, Mossarp återvinningscentral, Smålandsstenar återvinningscentral och Nyhem återvinningscentral. Mottagandet från allmänheten har varit mycket positivt.

## PANTAMERA EXPRESS

Under våren fick Stomsjö återvinningscentral en Pantamera Express-automat. Automaten erbjuder möjlighet att snabbt och enkelt panta stora mängder burkar och PET-flaskor. I samband med lanseringen gjordes en kommunikationskampanj med både tryckt och digitalt material, pressinformation samt pressträff med syfte att lyfta vikten av att panta och enkelheten den nya automaten erbjuder. Lanseringen blev uppmärksammas med artiklar i två av regionens webbaserade tidningar.

## KUNDUNDERSÖKNING

Kundundersökningen Svensk Avfallshantering som görs återkommande vartannat år kommer att genomföras under hösten 2022. Undersökningen sker genom ett enkätutskick till abonnenter inom SÅM:s medlemskommuner och är ett värdefullt verktyg för vårt kvalitets- och utvecklingsarbete. Resultatet från årets undersökning kommer även vara viktigt för uppföljningen av Avfallsplan 2018-2022.



Borgensförbindelser, Mnkr	Borgenslimit	Skuld 2022-08
Solidarisk borgen för samtliga kommuner, låneförbindelser	250,0	128,0
Solidarisk borgen för samtliga kommuner, checkräkningskredit	10,0	0,0
<b>Totaltsumma</b>	<b>260,0</b>	<b>128,0</b>
Gislaveds kommuns andel (34 %) låneförbindelser	85,0	43,5
Gislaveds kommuns andel (34 %) checkräkningskredit	3,4	0,0
<b>Totalsumma Gislaveds kommun</b>	<b>88,4</b>	<b>43,5</b>
Gnosjö kommuns andel (11 %) låneförbindelser	27,5	14,1
Gnosjö kommuns andel (11 %) checkräkningskredit	1,1	0,0
<b>Totalsumma Gnosjö kommun</b>	<b>28,6</b>	<b>14,1</b>
Värnamo kommuns andel (39 %) låneförbindelser	97,5	49,9
Värnamo kommuns andel (39 %) checkräkningskredit	3,9	0,0
<b>Totalsumma Värnamo kommun</b>	<b>101,4</b>	<b>49,9</b>
Vaggeryds kommuns andel (16 %) låneförbindelser	40,0	20,5
Vaggeryds kommuns andel (16 %) checkräkningskredit	1,6	0,0
<b>Totalsumma Vaggeryds kommun</b>	<b>41,6</b>	<b>20,5</b>

 Tabell: Totalt borgensåtagande fördelat per kommun.

## BORGENSÅTAGANDE OCH LÅN

I förbundsordningen framgår att kommunalförbundet SÅM får uppta lån, samt att om borgen krävs av kreditgivare, ska samtliga kommunmedlemmar gå i borgen för lånet eller leasingavtalet. Vissa kreditgivare kräver därtill ett regressavtal som klargör medlemskommunernas hantering av den finansiella risken, det vill säga hur man avser fördela den solidariska borgen sinsemellan. Ett regressavtal finns således tecknats mellan kommunalförbundets medlemskommuner, där respektive kommuns procentuella andel av förbundets totala invånarantal avgör andel i förbundets tillgångar och skulder.

Under året har SÅM sänkt sin låneskuld med 15 miljoner kronor.

## PERIODENS RESULTAT

### INTÄKTER

- Vårt arbete med matavfall till flerfamiljsboenden har fortsatt gått bra, fler matavfallsskärar kommer ut och en positiv effekt blir även att det blir mer rätt i den fasta avgiften för lägenheter. Båda dessa

skapar merintäkter till SÅM och vi ligger per sista augusti på + 900 tkr mot budgeterade intäkter.

- Prisnivå på framförallt, metall, wellpapp och batterier har fortsatt varit mycket högt och vi räknade i budgeten med återgång till mer normala priser under 2022, men prisbilden har fortsatt varit hög och ger ett överskott mot budget med 1 300 tkr.

### KOSTNADER

- Personalkostnaderna ligger lägre mot budgeterat med 1 350 tkr och beror främst på att SÅM inte fullt ersatt personal som gått på föräldraledighet och dels på personal som avslutat sin anställning och där nyrekryteringen har dröjt. De administrativa kostnaderna ligger även de lägre mot budget med 450 tkr och beror här främst på lägre kostnader för fakturering och för vårt verksamhetssystem EDP.
- Kostnaderna för insamling av renhållning och slam ligger över budget med 1 800 tkr och beror främst på extra kostnader för höga bränsleersättningar till våra entreprenörer, men även att det är fler matavfallsskärar att tömma, samt stigande priser på matavfallspåsar.
- Kostnaderna för våra anläggningar; Återvinningscentraler, Miljöstationer och Gröntippar ligger även dessa under budgeterade kostnader med 1 000 tkr. Detta förklaras mest med mindre mängder in på

anläggningarna, vilket ger lägre behandlings- och transportkostnader.

## AVSKRIVNINGAR

- Kostnaderna för avskrivning ligger lägre med 250 tkr, då SÅM inte investerat i den takt som legat och ligger i investeringsplanen för 2021 och 2022. Pandemin är en stor orsak till den låga investeringstakten.

## OMVÄRLDSANALYS

I juni 2022 tog regeringen ett beslut som innebär att kommunerna ges operativt ansvar att i separata fraktioner samla in förpackningar från hushåll och eventuellt samlokaliserade verksamheter från 2024-01-01. Detta innebär även att kommunerna får ta över insamlingen och ansvaret för materialet som finns på Återvinningsstationerna (ÅVS) i våra fyra medlemskommuner.

Fastighetsnära insamling (FNI) ska vara infört för de vanligaste förpackningsslagen (papper, plast, metall, färgat och ofärgat glas) senast 2027-01-01 (3 år).

Från 2026-01-01 ska kommuner samla in de vanligaste förpackningsslagen som uppkommer på torg/parker över 2000 m<sup>2</sup> där betydande mängder förpackningar uppstår och där det finns kommunalt renhållningsansvar.

SÅM står väl rustade inför förändringarna då en stor andel abonnenter i GGVV-regionen redan idag har fastighetsnära insamling. För oss innebär de nya kraven framförallt att vi behöver möjliggöra insamling av förpackningar och bioavfall hos flerbostadsfastigheter, de verksamheter som omfattas samt att ansluta de småhus och fritidshus som idag har andra typer av abonnemang till FNI.

Under året har även 6 000 FNI-kärl beställts för att säkra tillgång till kärl framåt.

Avfall Sverige tror att många kommuner kommer att välja att nyttja återvinningsstationerna för insamlingen av förpackningar under en övergångsperiod (2024-2026), något som också kan bli aktuellt för SÅM innan ett insamlingssystem för flerfamiljsboende är genomfört. Avfall Sverige kommer att ta fram generell vägledning kring ansvarsövergången och vi inväntar den vägledningen.

Antal anställda*	Kvinnor	Män	Totalt
Tillsvidareanställda*	12	17	29
Visstidsanställda/Vikariat	1	1	2
Övrigt	1	1	2
Årsarbetare**	13,85	19,00	32,85

\* Antal anställda 2022-08-31

\*\* Tjänstgöringsgrad omräknat till heltid

Sjufrånvaro	Kvinnor	Män	Totalt
Antal timmar	293	1 396	1 689
Sjukfrånvaro %	1,13	3,74	2,67
Sjukfrånvaro över 60 dgr %	0,00	43,38	35,86

## PERSONALREDOVISNING

SÅM har idag totalt 29 tillsvidareanställda. Av dessa är 12 stationerade på kontoret i Skillingaryd och 17 på återvinningscentralerna ute i kommunerna.

## PERSONALFÖRÄNDRINGAR

Under våren fattade Förbundsdirektören beslut om att gå i pension från och med årsskiftet 2022-2023. Processen kring rekrytering av ny förbundsdirektör påbörjades under sommaren och beräknas vara klar under hösten.

Under det gångna året har organisationen haft en ettårig visstidsanställning som avfallsrådgivare. Införandet av FNI och matavfallsinsamling har krävt, och kommer fortsättningsvis att kräva stora personalresurser, och vi har även extra stöd via bemanningsföretag i kontaktcenter vid behov. Avfallsrådgivaren har stöttat avfallstekniker och kontaktcenter i rådgivningsuppdrag, handläggning och platsbesök. Under våren fattades dock beslut om att inte förlänga visstidsanställningen när den löper ut under slutet av året.

I början av året sade även en av SÅM:s kommunikatörer upp sig och slutade sin anställning under våren. En ny rekrytering genomfördes och en ny kommunikatör tillträdde sin tjänst i augusti. Likaså har SÅM:s miljöingenjör valt att gå vidare till annan tjänst och kommer att avsluta sin anställning under hösten.

## FÖRÄLDRALEDIGHETER

Under året har vi en pågående föräldraledighet.





## OMORGANISATION

En mindre organisationsförändring har initierats på återvinningscentralerna, där en arbetsledande roll samt en tjänst som maskinförare har inrättats. Tjänsterna kommer att tillsättas via internrekrytering som påbörjats under sommaren med målet att platserna ska vara tillsatta under hösten.

## GOD EKONOMISK HUSHÅLLNING

Kommunallagen ställer krav på god ekonomisk hushållning, i budgeten ska det anges mål för verksamheten som är av betydelse för detta krav. För SÅM innebär detta att de prioriterade målen är styrande. I budgeten ges de ekonomiska förutsättningarna.

Dessa förutsättningar anger takten i vår strävan mot att uppfylla målen. Grundläggande för en god ekonomisk hushållning är en ekonomi i balans och en välfungerande uppföljning och utvärdering av ekonomi och verksamhet där varje generation bär sin kostnad. För att upprätthålla en god ekonomisk hushållning måste det för verksamheten finnas ett samband mellan mål, medel och kvalitet.

För att vår verksamhet utifrån tillgängliga resurser ska utvecklas i riktning mot att uppfylla de prioriterade målen är det viktigt att ansvar och befogenheter

fördelas i hela organisationen. Decentraliseringen är ändamålsenlig samtidigt som den förutsätter tydliga ansvarsnivåer. Helhetssyn är nödvändig så att fler dimensioner än den egna kärnverksamhetens behov och intressen beaktas. För att få effekt och uppnå gemensamma mål ska engagemang och kompetens tas tillvara i organisationens olika delar. För att upprätthålla kapaciteten på lång sikt måste intäkterna vara i balans med kostnaderna.

## BALANSKRAVSRESULTAT

Kommunallagens minimikrav på god ekonomisk hushållning, som beskrivs i föregående rubrik, är det så kallade balanskravet där grundregeln är att intäkterna ska vara större än kostnaderna.

Kommunalförbundet Samverkan Återvinning Miljö, SÅM, redovisar 2022 en prognos på 2,9 mnkr. Inga extraordinära poster och reavinster finns 2022.

Mnkr	2022
<b>Årets resultat (prognos)</b>	<b>2,9</b>
Reavinster netto	0,0
Extraordinära poster	0,0
<b>Årets resultat efter balanskravsreducering</b>	<b>2,9</b>
Resultatutjämningsreserv	0,0
<b>BALANSKRAVSRESULTAT</b>	<b>2,9</b>

# FINANSIELL INFORMATION SÅM

## RESULTATRÄKNING

Mnkr	Not	Prognos 2022	202208	202108	202112
Verksamhetens intäkter	1	112,3	74,5	70,3	106,9
Verksamhetens kostnader	2	- 97,9	- 63,5	- 60	- 90,9
Avskrivningar	3	- 11,0	- 7,2	- 5,5	- 8,9
<b>Verksamhetens nettokostnader</b>		<b>3,4</b>	<b>3,8</b>	<b>4,8</b>	<b>7,1</b>
Finansiella intäkter	4	0,1	0,1	0,1	0,2
Finansiella kostnader	5	- 0,6	- 0,4	- 0,2	-0,3
<b>PERIODENS RESULTAT</b>		<b>2,9</b>	<b>3,5</b>	<b>4,7</b>	<b>7,0</b>

## BALANSRÄKNING

Mnkr	Not	202208	202108	202112
<b>TILLGÅNGAR</b>				
Mark, byggnader och tekniska anläggningar	6	33,1	34,6	34,1
Maskiner och inventarier	7	85,0	81,3	80,8
Immateriella anläggningstillgångar	8	0,2	0,3	0,3
<b>Summa anläggningstillgångar</b>		<b>118,3</b>	<b>116,2</b>	<b>115,2</b>
Kortfristiga fordringar	9	18,2	18,7	23,7
Likvida medel	10	18,9	30,5	31,6
<b>Summa omsättningstillgångar</b>		<b>37,1</b>	<b>49,2</b>	<b>55,3</b>
<b>SUMMA TILLGÅNGAR</b>		<b>155,4</b>	<b>165,4</b>	<b>170,5</b>
<b>EGET KAPITAL OCH SKULDER</b>				
Årets resultat	11	3,5	4,7	7,0
Eget kapital	11	10,0	3	3,0
<b>Summa eget kapital</b>		<b>13,5</b>	<b>7,7</b>	<b>10,0</b>
<b>AVSÄTTNINGAR</b>	<b>12</b>	<b>1,2</b>	<b>0,7</b>	<b>1,2</b>
<b>SKULDER</b>				
Långfristiga skulder	13	128,0	143,0	143,0
Kortfristiga skulder	14	7,0	6,1	4,2
Leverantörsskulder	14	5,7	7,9	12,1
<b>Summa kortfristiga skulder</b>		<b>12,7</b>	<b>14</b>	<b>16,3</b>
<b>Summa skulder</b>		<b>140,7</b>	<b>157,0</b>	<b>159,3</b>
<b>SUMMA SKULDER OCH EGET KAPITAL</b>		<b>155,4</b>	<b>165,4</b>	<b>170,5</b>



# NOTFÖRKLARINGAR

<b>Not 1</b> <b>Verksamhetens intäkter, Mnkr</b>	<b>Delår 202208</b>	<b>Delår 202108</b>	<b>202112</b>
Försäljningsmedel	6,6	5,8	8,6
Taxor och avgifter	67,6	64,5	98,2
Övriga intäkter	0,3	0,0	0,1
<b>Summa</b>	<b>74,5</b>	<b>70,3</b>	<b>106,9</b>

<b>Not 2</b> <b>Verksamhetens kostnader, Mnkr</b>	<b>Delår 202208</b>	<b>Delår 202108</b>	<b>202112</b>
Anläggnings-, underhållningsmaterial, inventarier	0,7	0,5	0,7
Köp av verksamhet	36,7	35,4	52,0
Personalkostnader	11,4	10,9	17,4
Lokal- och markhyror	0,8	0,8	1,2
Övriga verksamhetskostnader och tjänster	13,9	12,4	19,6
<b>Summa</b>	<b>63,5</b>	<b>60,0</b>	<b>90,9</b>

<b>Not 3</b> <b>Avskrivningar, Mnkr</b>	<b>Delår 202208</b>	<b>Delår 202108</b>	<b>202112</b>
Avskrivning Immateriella anläggningar	0,1	0,1	0,1
Avskrivning Återvinningscentraler och övriga anläggningar	1,0	1,0	1,5
Avskrivning Maskiner och inventarier	6,1	4,4	7,3
<b>Summa</b>	<b>7,2</b>	<b>5,5</b>	<b>8,9</b>

<b>Not 4</b> <b>Finansiella intäkter, Mnkr</b>	<b>Delår 202208</b>	<b>Delår 202108</b>	<b>202112</b>
Ränteintäkter	0,1	0,1	0,2
<b>Summa</b>	<b>0,1</b>	<b>0,1</b>	<b>0,2</b>

<b>Not 5</b> <b>Finansiella kostnader, Mnkr</b>	<b>Delår 202208</b>	<b>Delår 202108</b>	<b>202112</b>
Räntekostnader	0,3	0,2	0,2
Övriga finansiella kostnader	0,1	0,0	0,1
<b>Summa</b>	<b>0,4</b>	<b>0,2</b>	<b>0,3</b>

<b>Not 6</b> <b>Mark, byggnader och tekniska anläggningar, Mnkr</b>	<b>Delår 202208</b>	<b>Delår 202108</b>	<b>202112</b>
Ingående anskaffningsvärde	54,5	54,5	54,5
<b>Utgående anskaffningsvärde</b>	<b>54,5</b>	<b>54,5</b>	<b>54,5</b>
Ingående ack avskrivningar	- 20,4	- 18,9	-18,9
Årets avskrivningar	-1,0	- 1,0	-1,5
<b>Utgående ack. avskrivningar</b>	<b>- 21,4</b>	<b>- 19,9</b>	<b>-20,4</b>
<b>Utgående redovisat värde</b>	<b>33,1</b>	<b>34,6</b>	<b>34,1</b>
Bedömd genomsnittlig nyttjandeperiod	44 år	44 år	44 år

<b>Not 7</b> <b>Maskiner, inventarier, fordon, Mnkr</b>	<b>Delår 202208</b>	<b>Delår 202108</b>	<b>202112</b>
Ingående anskaffningsvärde	101,2	81,7	81,7
Investeringar	10,3	17,1	19,5
<b>Utgående anskaffningsvärde</b>	<b>111,5</b>	<b>98,8</b>	<b>101,2</b>
Ingående ack avskrivningar	- 20,4	- 13,1	-13,1
Årets avskrivningar	- 6,1	- 4,4	-7,3
<b>Utgående ack. avskrivningar</b>	<b>26,5</b>	<b>- 17,5</b>	<b>-20,4</b>
<b>Utgående redovisat värde</b>	<b>85,0</b>	<b>81,3</b>	<b>80,8</b>
Bedömd genomsnittlig nyttjandeperiod	11 år	11 år	11 år



<b>Not 8</b> <b>Immateriella anläggningstillgångar, Mnkr</b>	<b>Delår 202208</b>	<b>Delår 202108</b>	<b>202112</b>
Ingående anskaffningsvärde	0,5	0,4	0,4
Investeringar	0,0	0,1	0,1
<b>Utgående anskaffningsvärde</b>	<b>0,5</b>	<b>0,5</b>	<b>0,5</b>
Ingående ack avskrivningar	- 0,2	- 0,2	-0,2
Årets avskrivningar	- 0,1	- 0,1	-0,1
<b>Utgående ack. avskrivningar</b>	<b>- 0,3</b>	<b>- 0,2</b>	<b>-0,3</b>
Utgående redovisat värde	0,2	0,3	0,3
Bedömd genomsnittlig nyttjandeperiod	5 år	5 år	5 år

<b>Not 9</b> <b>Kortfristiga fordringar, Mnkr</b>	<b>Delår 202208</b>	<b>Delår 202108</b>	<b>202112</b>
Kundfordringar Vaggeryd	0,7	0,6	3,9
Kundfordringar Värnamo	2,5	2,0	8,5
Kundfordringar Gnosjö	0,7	0,6	2,6
Kundfordringar Gislaved	1,8	1,5	7,8
Interimposter	12,5	13,1	1,2
Övriga fordringar inkl moms	0,0	0,9	-0,3
<b>SUMMA</b>	<b>18,2</b>	<b>18,7</b>	<b>23,7</b>

<b>Not 10</b> <b>Likvida medel, Mnkr</b>	<b>Delår 202208</b>	<b>Delår 202108</b>	<b>202112</b>
Skattemedel	0,6	0,0	0,2
Bankmedel	18,3	30,5	31,4
<b>SUMMA</b>	<b>18,9</b>	<b>30,5</b>	<b>31,6</b>

<b>Not 11</b> <b>Eget kapital, Mnkr</b>	<b>Delår 202208</b>	<b>Delår 202108</b>	<b>202112</b>
Årets resultat	3,5	4,7	7,0
Övrigt eget kapital	10,0	3,0	3,0
<b>SUMMA</b>	<b>13,5</b>	<b>7,7</b>	<b>3,0</b>

<b>Not 12</b> <b>Avsättningar, Mnkr</b>	<b>Delår 202208</b>	<b>Delår 202108</b>	<b>2021</b>
Pensioner	0,7	0,4	0,6
Löneskatt	0,5	0,3	0,6
<b>SUMMA</b>	<b>1,2</b>	<b>0,7</b>	<b>1,2</b>

<b>Not 13</b> <b>Långfristiga skulder, Mnkr</b>	<b>Delår 202208</b>	<b>Delår 202108</b>	<b>202112</b>
Långfristigt lån	128,0	143,0	143,0
<b>SUMMA</b>	<b>128,0</b>	<b>143,0</b>	<b>143,0</b>

<b>Not 14</b> <b>Kortfristiga skulder, Mnkr</b>	<b>Delår 202208</b>	<b>Delår 202108</b>	<b>202112</b>
Leverantörskulder	5,7	7,9	12,1
Arbetsgivaravgifter	0,3	0,3	0,3
Personalens källskatt	0,3	0,3	0,3
Semesterlöneskuld	0,9	0,8	1,3
Övriga interimskulder	5,5	4,7	2,3
<b>SUMMA</b>	<b>12,7</b>	<b>14,0</b>	<b>16,3</b>

## Investeringsredovisning, Mnkr

<b>ID</b>	<b>Akt</b>	<b>Investeringar</b>	<b>Investeringsutgifter 202201-202208</b>	<b>Investeringsutgifter 202101-202108</b>
	902	FNI-införande	0,0	16 853,7
	906	ospec investeringar påpengar	0,0	0,0
<b>7000</b>		<b>Summa Vaggeryd</b>	<b>0,0</b>	<b>16 853,7</b>
	ingen akt	Investering Värnamo	0,0	0,0
	901	Renovering fordonsvåg	0,0	0,0
	902	FNI-införande	0,0	0,0
	903	Omlastningscentral	0,0	0,0
	904	Ledningar FNI	0,0	0,0
	905	Ledningar Stomsjö ÅVC	0,0	0,0
	906	ospec investeringar påpengar	0,0	0,0
<b>7001</b>		<b>Summa Värnamo</b>	<b>0,0</b>	<b>0,0</b>
	ingen akt	Investering Gnosjö	0,0	0,0
	902	FNI-införande	0,0	0,0
	906	ospec investeringar påpengar	0,0	0,0
<b>7002</b>		<b>Summa Gnosjö</b>	<b>0,0</b>	<b>0,0</b>
	ingen akt	Investering Gislaved	0,0	0,0
	902	FNI-införande	0,0	0,0
	903	Omlastningscentral	0,0	0,0
	906	ospec investeringar påpengar	0,0	0,0
<b>7003</b>		<b>Summa Gislaved</b>	<b>0,0</b>	<b>0,0</b>
	ingen	Investering gemensam	0,0	309,3
	902	FNI-införande	0,0	0,0
<b>7004</b>		<b>Summa gemensam</b>	<b>0,0</b>	<b>309,3</b>
	ingen akt	Matavfallsprojekt flerfamiljsb	0,0	0,0
	902	FNI-införande	10 320,5	0,0
	907	Matavfallsinsamling	0,0	0,0
<b>7005</b>		<b>Summa Matavfallsprojekt flerfamilj</b>	<b>10 320,5</b>	<b>0,0</b>
		<b>Totalsumma investering</b>	<b>10 320,5</b>	<b>17 163,0</b>





# GISLAVEDS KOMMUN

## KORTA FAKTA

- Kommunens andel av förbundets totala invånarantal: 34 %. Gislaveds kommun uppbär därmed 34 % av förbundets totala gemensamma kostnader.
- Förbundets verksamhet i kommunen består av sophämtning, slamtömning, tillhandahållande och drift av gröntippar, återvinningscentraler i Mossarp och i Smålandsstenar, samt säsongsamulerande återvinningscentraler i Reftele, Burseryd och Hestra.

## VIKTIGA HÄNDELSER JANUARI-AUGUSTI 2022

- Fortsatt införande av utsortering av matavfall för flerfamiljshus och verksamheter.

## RESULTATRÄKNING SÅM KOMMUN GISLAVED

Mnkr	202208	202108
Verksamhetens intäkter	25,3	23,9
Verksamhetens kostnader	- 21,6	- 20,4
Avskrivningar	- 2,4	- 1,9
<b>Verksamhetens nettokostnader</b>	<b>1,3</b>	<b>1,6</b>
Finansiella intäkter	0,0	0,0
Finansiella kostnader	- 0,1	- 0,1
<b>ÅRETS RESULTAT</b>	<b>1,2</b>	<b>1,6</b>



# GNOSJÖ KOMMUN

## KORTA FAKTA

- Kommunens andel av förbundets totala invånarantal: 11 %. Gnosjö kommun uppbär därmed 11 % av förbundets totala gemensamma kostnader.
- Förbundets verksamhet i kommunen består av sophämtning, slamtömning, tillhandahållande och drift av gröntippar samt återvinningscentraler i Gynås och i Nyhem.

## VIKTIGA HÄNDELSE JANUARI-AUGUSTI 2022

- Fortsatt införande av utsortering av matavfall för flerfamiljshus och verksamheter.

## RESULTATRÄKNING SÅM KOMMUN GNOSJÖ

Mnkr	202208	202108
Verksamhetens intäkter	8,2	7,7
Verksamhetens kostnader	- 7,0	- 6,6
Avskrivningar	- 0,8	- 0,6
<b>Verksamhetens nettokostnader</b>	<b>0,4</b>	<b>0,5</b>
Finansiella intäkter	0,0	0,0
Finansiella kostnader	0,0	0,0
<b>ÅRETS RESULTAT</b>	<b>0,4</b>	<b>0,5</b>



# VAGGERYDS KOMMUN

## KORTA FAKTA

- Kommunens andel av förbundets totala invånarantal: 16 %. Vaggeryds kommun uppbär därmed 16 % av förbundets totala gemensamma kostnader.
- Förbundets verksamhet i kommunen består av sophämtning, slamtömning, tillhandahållande och drift av gröntippar, återvinningscentralen i Vaggeryd, samt årlig grovsopsinsamling på åtta platser i kommunen.

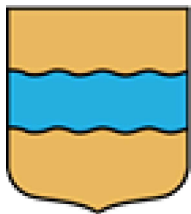
## VIKTIGA HÄNDELSE JANUARI-AUGUSTI 2022

- Fortsatt införande av utsortering av matavfall för flerfamiljshus och verksamheter.

## RESULTATRÄKNING SÅM KOMMUN VAGGERYD

Mnkr	202208	202108
Verksamhetens intäkter	11,9	11,2
Verksamhetens kostnader	- 10,2	- 9,6
Avskrivningar	- 1,2	- 0,9
<b>Verksamhetens nettokostnader</b>	<b>0,6</b>	<b>0,8</b>
Finansiella intäkter	0,0	0,0
Finansiella kostnader	- 0,1	0,0
<b>ÅRETS RESULTAT</b>	<b>0,6</b>	<b>0,7</b>





# VÄRNAMO KOMMUN

## KORTA FAKTA

- Kommunens andel av förbundets totala invånarantal: 39 %. Värnamo kommun uppbär därmed 39 % av förbundets totala gemensamma kostnader.
- Förbundets verksamhet i kommunen består av sophämtning, slamtömning tillhandahållande och drift av gröntippar, insamling av trädgårdsavfall, samt återvinningscentraler i Stomsjö, Bredaryd och Rydaholm.

## VIKTIGA HÄNDELSE JANUARI-AUGUSTI 2022

- Fortsatt införande av utsortering av matavfall för flerfamiljshus och verksamheter.

## RESULTATRÄKNING SÅM KOMMUN VÄRNAMO

Mnkr	202208	202108
Verksamhetens intäkter	29,1	27,4
Verksamhetens kostnader	- 24,8	- 23,4
Avskrivningar	- 2,8	- 2,1
<b>Verksamhetens nettokostnader</b>	<b>1,5</b>	<b>1,9</b>
Finansiella intäkter	0,0	0,0
Finansiella kostnader	- 0,2	- 0,1
<b>ÅRETS RESULTAT</b>	<b>1,4</b>	<b>1,8</b>

# REDOVISNINGSPRINCIPER

## Kommentarer till rekommendationer från rådet för kommunal redovisning

### R2 Intäkter från avgifter, bidrag och försäljning

En inkomst redovisas med det belopp som bolaget fått eller kommer att få. En inkomst redovisas normalt som intäkt först när samtliga av följande villkor är uppfyllda: Inkomsten är möjlig att beräkna på ett tillförlitligt sätt, det är sannolikt att de ekonomiska fördelar som är förenliga med transaktionen kommer att tillfalla bolaget samt de eventuella utgifter som uppkommit eller som förväntas uppkomma till följd av transaktionen kan beräknas på ett tillförlitligt sätt.

### R3 Redovisning av immateriella tillgångar

Linjär metod tillämpas för avskrivningar. Varje investeringsprojekt använda nyttjandeperiod utgör bedömningsgrund för avskrivningens längd. Redovisning av ackumulerade avskrivningar i not till balansräkningen sker separat enligt bruttometod.

### R4 Materiella anläggningstillgångar

Linjär metod tillämpas för avskrivningar. Varje investeringsprojekt använda nyttjandeperiod utgör bedömningsgrund för avskrivningens längd. Redovisning av ackumulerade avskrivningar i not till balansräkningen sker separat enligt bruttometod. Komponentavskrivning tillämpas på vissa övertagna investeringar samt på alla nyinvesteringar.

### R6 Nedskrivningar

Ingen nedskrivning av anläggningstillgång har skett under året.

### R7 Redovisning av lånekostnader

Rekommendationen efterföljs. Lånekostnader belastar resultatet för årsbokslutet. Upptagna lån redovisas som långfristig skuld.

### R9 Avsättningar och ansvarsförbindelser

Inga ansvarsförbindelser finns.

### R10 Upplysningar om pensionsmedel och pensionsförpliktelser

Rekommendationen efterlevs helt. SÅM köper värderingshjälp från Skandia för att erhålla rätt avsättning och ansvarsförbindelse.

Upplysningar enligt rekommendationen lämnas i not till balansräkningen. Redovisning sker enligt rekommendationer för avsättningar.

### R13 Redovisning av kassaflöden

Bolaget följer rekommendationen att redovisa en kassaflödesanalys som utmynnar i en förändring av likvida medel och uppdelad i olika sektorer.

## Informationer från rådet för kommunal redovisning

Ankomstregistrering av leverantörsfakturer

Samtliga leverantörsfakturer mottas centralt av ekonomienheten i Vaggeryds kommun. Ankomstregistrering sker direkt. Administration av leverantörsfakturer köps som tjänst från Vaggeryds kommun.

## Egna upplysningar

- Löner, semesterersättningar och övriga löneförmåner har redovisats enligt kontaktmetoden.
- Semesterlöneskuld avseende månadsavlönade periodiseras löpande månadsvis och har skuldbokförts.
- Personalomkostnadspålägg har interndeiterats med 40,15%.
- Kommunernas andel av resultatet fördelas enligt beslutad kvotfördelning:

Vaggeryd	16 %
Värnamo	39 %
Gislaved	34 %
Gnosjö	11 %

# FÖRBUNDS DIREKTIONENS GODKÄNNANDE

Direktionen intygar härmed att denna delårsredovisning upprättats i enlighet med årsredovisningslagen, ÅRL och att den ger en rättvisande bild av förbundets verksamhet, ställning och resultat, samt beskriver väsentliga risker och osäkerhetsfaktorer som förbundet står inför. Delårsredovisningen har godkänts för utfärdande av förbundsdirektionen den 11 oktober 2022.

**Gert Jonsson (M)**

Ordförande

**Gottlieb Granberg (M)**

Vice Ordförande

**Azra Muranovic Mujagic (S)**

Ledamot

**Kristine Hästmark (M)**

Ledamot

**Carina Johansson (C)**

Ledamot

**Marie Johansson (S)**

Ledamot

**Markus Kauppinen (S)**

Ledamot

**Kenth Williamsson (S)**

Ledamot



HkK1LQBQs-BkMoyLXHmi







Centralplan 5, 568 30 Skillingaryd 010-414 47 00 kontakt@samiljo.se www.samiljo.se Orgnr. 22 20 00 - 3228

